

## DOPO AVER RIMOSSO LA ZECCA

**Disinfetta** la cute con un disinfettante non colorato e controlla per 30-40 giorni la zona cutanea interessata.

**Consulta il medico** se nelle successive 4-5 settimane avverti uno stato di malessere (febbricola, mal di testa), e/o compare rossore/gonfiore nella zona del morso. Controllare la comparsa di un eventuale eruzione cutanea con eritema centrale circondato da un anello pallido anche in zone lontane dal morso.

**Conserva** la zecca in un barattolo e portala al centro di riferimento per l'identificazione nel più breve tempo possibile.

**Segna** la data, il luogo dell'evento e la sede della morsicatura sulla "**Scheda rilevamento zecca**".

### Scheda rilevamento zecca

#### DATI ANAGRAFICI

Nome .....

Cognome .....

Data di nascita .....

Codice Fiscale .....

Indirizzo (via, numero civico, comune) .....

.....

.....

Telefono .....

#### RILEVAMENTO ZECCA

Data .....

Località .....

#### Ambiente

• bosco • prato • giardino • altro .....

#### Presenza di animali

• domestici • allevamento • selvatici

• altro .....

#### Dove ho trovato la zecca

• testa • ascella • regione inguinale

• braccio • busto • incavo ginocchio

• gamba • altro .....

**Telefona** all'ufficio dei **Servizi Veterinari dell'ATS Montagna** a te più vicino per concordare data e orario di consegna del barattolo e della scheda. Gli uffici sono attivi **dal lunedì al venerdì dalle 9.00 alle 12.00**

### Servizi Veterinari – ATS Montagna:

**Sondrio** Via Stelvio 35  
Tel. 0342/555007

**Tirano** Via Cappuccini 4  
Tel. 0342/707299

**Bormio** Via Agoi 8  
Tel. 0342/909223

**Morbegno** Via Martinelli 13  
Tel. 0342/643302

**Chiavenna** Piazza Corbetta 1  
Tel. 0343/67389

**Dongo** Via Falck 3  
Tel. 0344/973521

**Breno** Via Nissolina 2  
Tel. 0364/329415

### Istituti Zooprofilattici:

**IZSLER Sondrio**  
Via Bormio, 30  
Tel. 0342/214312  
0342/515024  
e.mail: sondrio@izsler.it

**IZSLER Brescia**  
Via Bianchi, 9  
Tel. 030/2290221  
030/2290552  
e.mail: brescia@izsler.it

L'esito dell'esame sarà comunicato telefonicamente da operatori del Dipartimento di Igiene e Prevenzione Sanitaria dell'ATS della Montagna, solo in caso di positività.



Vivi la natura...

## AZZECCA LA PREVENZIONE!

Campagna informativa  
per la prevenzione delle malattie  
infettive trasmesse dalle zecche.



Sistema Socio Sanitario



ATS Montagna

## Cosa sono le zecche?

Le zecche sono **parassiti di piccole dimensioni e di colore scuro che si nutrono di sangue** e che talvolta possono costituire un pericolo per l'uomo.

## Dove vivono?

Popolano gli **ambienti naturali**, in particolare quelli caratterizzati da microclima fresco e umido:

- boschi e bordi dei sentieri
- prati e campi incolti
- parchi e giardini

Le zecche sono più attive **dalla primavera all'autunno**, ma in presenza di inverni miti, l'attività delle zecche può protrarsi anche tutto l'anno. Vivono a stretto contatto con gli animali selvatici, che rappresentano i principali ospiti parassitati, ma possono infestare anche animali domestici e uomo.

## Come mordono gli animali e l'uomo?

Le zecche **non saltano e non volano** ma si appostano all'estremità delle piante aspettando il passaggio dell'animale o dell'uomo.

Con le zampe anteriori si aggrappano ai peli o ai vestiti,

spostandosi sulla pelle, fino a trovare il punto adatto in cui succhiare il sangue. Generalmente rimangono attaccate all'ospite per un periodo che varia tra 2 e 7 giorni per poi lasciarsi cadere spontaneamente.

## Il morso di zecca è pericoloso?

Il morso di zecca, di solito, non è né doloroso né pruriginoso; tuttavia, **può essere pericoloso per l'uomo** sia per le gravi reazioni allergiche che per il potenziale rischio di trasmettere malattie infettive.



## Quali malattie possono essere trasmesse all'uomo?

In Italia le principali malattie trasmesse da zecche sono la malattia di Lyme, la rickettsiosi (fra cui la febbre bottonosa del Mediterraneo); meno frequenti le ehrlichiosi, la meningoccefalite da zecche (TBE) e la tularemia.

### Malattia di Lyme

È un'infezione batterica che dopo un'incubazione di 3-32 giorni, si manifesta all'inizio con chiazze rossastre sulla pelle, a volte con febbre, malessere, mal di testa, dolori alle articolazioni e ai muscoli. Dopo un certo tempo (settimane o mesi) può causare disturbi più gravi alle articolazioni (artriti), al cuore e al sistema nervoso (meningiti). La malattia è guaribile con terapia antibiotica. La cura è più semplice ed efficace nei primi stadi della malattia che nelle fasi tardive, per questo motivo è importante riconoscerla subito. Non è disponibile un vaccino.

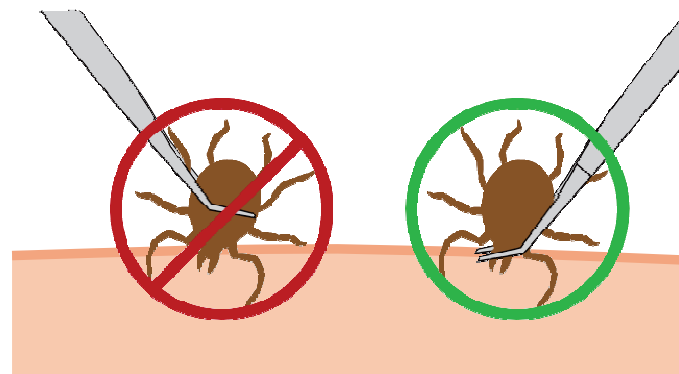
### Encefalite da zecche

È una grave malattia virale che colpisce il sistema nervoso. Inizia con febbre e disturbi simili influenzali. Nel 20-30% dei casi il decorso è molto serio, con possibili conseguenze permanenti e invalidanti. Non

esiste una cura specifica ma **si può prevenire con la vaccinazione**.

Attualmente, il rischio di infezione **non è presente nel territorio dell'ATS Montagna**.

## Come rimuovere la zecca



## Come si può prevenire il morso?

### Durante le escursioni:

#### >>> COPRITI <<<

Indossa abiti chiari, con maniche e pantaloni lunghi ed infila i pantaloni nei calzini. Indossa scarpe chiuse e cappello.

#### >>> USA DEI REPELLENTI <<<

Applica un repellente adeguato seguendo le indicazioni d'uso del prodotto sia sulle parti scoperte del corpo che sugli abiti

#### >>> EVITA L'ERBA ALTA <<<

Cammina su sentieri battuti, preferibilmente al centro, evitando le zone con erba alta e il sottobosco.

#### >>> CONTROLLA <<<

...zaino o altro materiale rimasto appoggiato sull'erba prima di indossarlo.

### Al ritorno:

#### >>> CONTROLLA <<<

...indumenti e parti scoperte, se possibile con l'aiuto di un'altra persona per le zone più difficili da ispezionare (dorso e nuca), ricordando che le zecche tendono a localizzarsi preferibilmente sulla testa, sul collo, dietro le ginocchia, nelle pieghe dell'inguine e delle ascelle.

## CONTROLLA ATTENTAMENTE I BAMBINI

## In caso di morso di zecca:

### COSA NON FARE

**Non utilizzare mai** alcol, benzina, acetone, ammoniac, olio per rimuovere la zecca; non toglierla con le mani e non schiacciarla con le dita.

**Non utilizzare antibiotici** di tua iniziativa senza prima consultare il medico.

### COSA FARE

**Rimuovi** la zecca al più presto, afferrandola delicatamente, senza schiacciarla, con una pinzetta il più possibile vicino alla cute, ruotandola più volte per estrarla evitando di romperla. In commercio esistono specifici estrattori.